

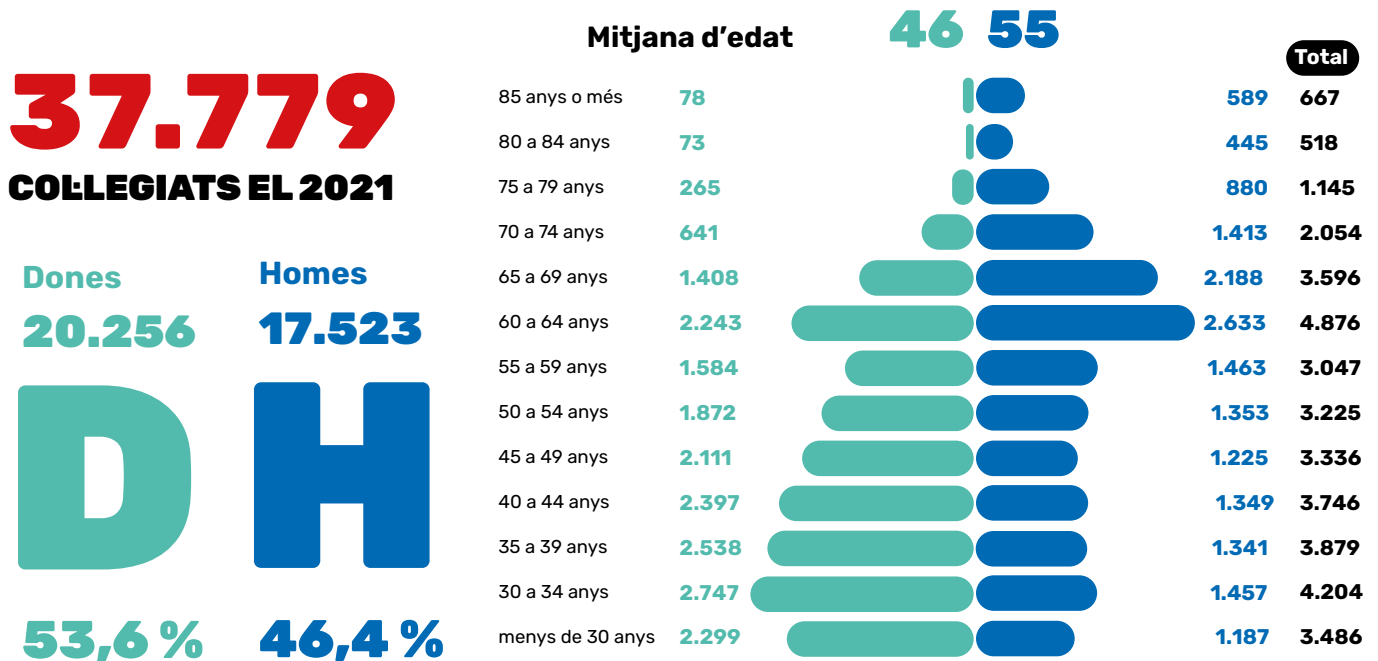
# Informe sobre demografia col·legial 2021

**Mireia Puig**  
Vocal de la Junta de Govern  
**Marc Soler**  
Director general corporatiu

Una de les principals preocupacions del Col·legi de Metges de Barcelona (COMB) pel que fa a la demografia mèdica és que en l'horitzó dels propers cinc anys el sistema sanitari haurà de fer front al repte de la jubilació d'un volum molt important de metges actualment en actiu. La previsió és que fins al 2026 es jubilaran el 20 % de tots els metges en actiu. A finals dels anys setanta es van ampliar les places universitàries de medicina en arribar-hi les generacions del *baby boom*, les mateixes que en els propers anys s'aniran jubilant. La franja d'edat en què hi ha més metges és la dels que ara tenen entre 60 i 64 anys. Per cobrir les jubilacions que vindran, actualment no s'estan formant prou metges. A la falta de metges que

poden provocar les jubilacions massives, s'hi afegeix un problema que s'està detectant des de fa un temps: és la falta de metges en algunes especialitats i també en alguns territoris. On hi ha més necessitat és, per exemple, en metges de família, anestesistes i professionals per a les urgències.

Pel que fa a les possibles solucions, fa temps que el Col·legi alerta que **cal ampliar les places universitàries**. Per això, cal valorar positivament que es creés la Facultat de Medicina de la Universitat de Vic-Universitat Central de Catalunya el curs 2017-2018. A mig termini, caldria ampliar, incentivar i fer més atractives, les places de metges interns residents (MIR) per fer front a la davallada d'algunes especialitats.



**36.653 COLLEGIATS EL 2020**

**35.646 COLLEGIATS EL 2019**

**34.556 COLLEGIATS EL 2018**

### Augment dels metges col·legiats

El Col·legi de Metges de Barcelona tanca el 2021 amb 37.779 metges, un 3 % més que el 2020. La mitjana d'edat se situa en 50,5 anys (46,6 en metgesses i 55,1 en metges) i les dones representen el 53,6 % del cens.

La piràmide demogràfica col·legial indica que les metgesses de 30 a 34 anys són el grup més nombrós (7,3 % del total), per davant dels metges col·legiats de 60 a 65 anys (7 % del cens). Això sí, el nombre de col·legiats amb 65 anys o més segueix augmentant.

Malgrat que la piràmide mostra percentatges similars entre el cens de metges que tenen entre 55 i 64 anys (21% del total) i la franja dels que en tenen de 30 a 39 (21,4 %), cal puntualitzar que es produeix un desequilibri important pel que fa al percentatge de professionals amb especialitat. Això posa en risc el relleu generacional pel que fa al perfil de professionals que està demandant el sistema de salut. Entre els metges de 55 a 64 anys, el 71 % són especialistes, mentre que aquesta proporció baixa fins al 56 % en la franja de 30 a 39 (alguns, cal dir-ho, encara estan finalitzant la formació MIR). Aquest desequilibri és la gran amenaça al relleu generacional que

tant necessita el sistema, davant la concentració de jubilacions dels metges de l'anomenada generació boomer, ja que el sistema necessita metges especialistes. És, per tant, una qüestió quantitativa, però, sobretot, qualitativa. Cal remarcar, a més, la importància que té la formació especialitzada per tal que els metges puguin accedir al desenvolupament d'una carrera professional de qualitat, tant en l'àmbit públic com privat.

En aquest sentit, el nombre total de metges en formació especialitzada creix un 6 % respecte el 2020 a causa de l'augment de places MIR, i el 2021 acaba amb prop de 3.700 metges que fan una especialització mèdica a la província de Barcelona. En total, 970 metges van iniciar la formació MIR.

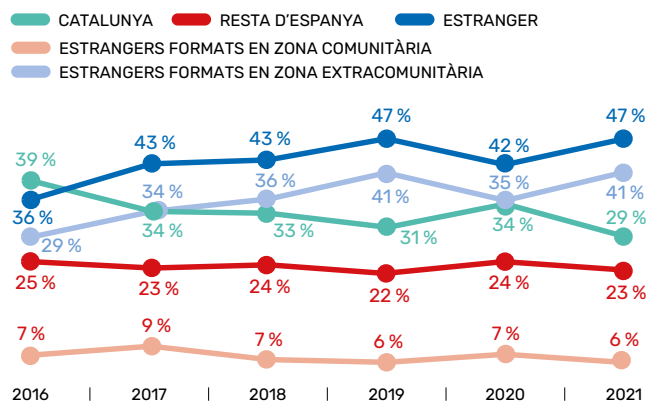
Es recuperen algunes tendències que s'havien modificat durant l'any 2020, fruit de la situació pandèmica de la COVID-19. Les altes de metges nascuts a Catalunya disminueixen, després del gran augment de l'any anterior arran del procés de col·legiació exprés motivat per la pandèmia. També s'ha recuperat una mobilitat que recorda més els anys pre-pandèmia. Les altes col·legials que segueixen augmentant són, sobretot, de met-

ges formats en països extracomunitaris. Mai abans s'havien fet tants procediments d'alta.

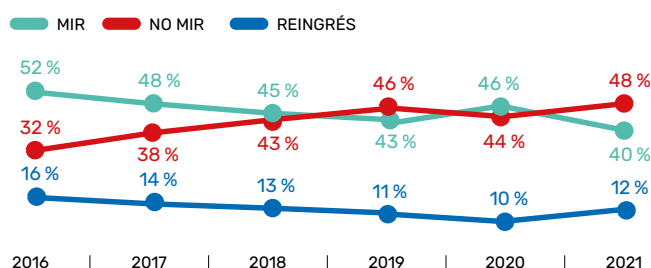
En el cas de les baixes, el trasllat de província continua sent el primer motiu de baixa, tot i que disminueix respecte al 2020, per la col·legiació exprés, i augmenta respecte al 2019. Alguns dels principals aspectes esmentats i que són clau en la demografia mèdica del present i del futur immediat han estat tractats darrerament en diversos articles elaborats per l'equip del CoMB: – Soler i Fàbregas M, et al. *La demografia mèdica en Barcelona: atendre a los retos del futuro*. Med Clin (Barc). 2018. <https://doi.org/10.1016/j.medcli.2018.10.031> – Soler-Fàbregas M, et al. *Análisis de la jubilación médica en Barcelona. ¿Cansados de ejercer?* Med Clin (Barc). 2020. <https://doi.org/10.1016/j.medcli.2019.12.003> – M. Soler i Fàbregas, B. Camps i Fondevila, G. Serratusell i Miró et al., *El inestable equilibrio de la demografía médica en Barcelona (2006-2020). La migración de médicos egresados en países extracomunitarios*, Med Clin (Barc). <https://doi.org/10.1016/j.medcli.2022.04.012>

Totes les dades han estat recollides i analitzades pel **Gabinet d'Estudis Col·legials**.

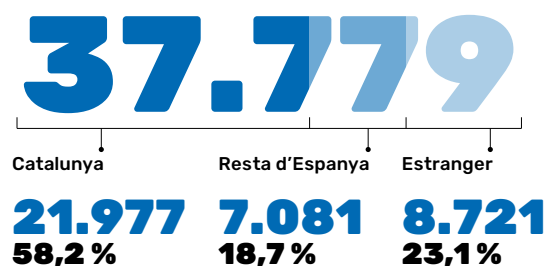
### EVOLUCIÓ DE LES NOVES COL·LEGIACIONS SEGONS LLOC DE NAIXEMENT



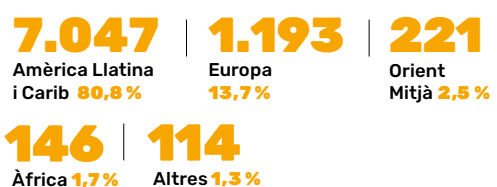
### ALTES COL·LEGIALS SEGONS TIPOLOGIA: MIR, NO MIR I REINGRÉS



### TOTAL COL·LEGIATS 2021



### ZONES DE PROCEDÈNCIA



### PAÏSOS D'ORIGEN MÉS FREQUENT

